

Komenda Powiatowa Policji w Jaśle



INFORMACJA

*o stanie bezpieczeństwa i porządku publicznego
w powiecie jasielskim oraz sprawozdanie
z działalności Komendy Powiatowej Policji w Jaśle
za 2019 rok*



Jasło, styczeń 2020 r.

Spis treści

1. Charakterystyka jednostki	3
2. Dane ogólne.....	4
3. Struktura przestępczości.....	5
4. Przestępczość kryminalna	7
5. Przestępczość gospodarcza.....	9
6. Przestępczość narkotykowa.....	10
7. Przestępczość nieletnich.....	11
8. Zagrożenie wykroczeniami	12
9. Przeciwdziałanie przemocy w rodzinie.....	14
10. Bezpieczeństwo w ruchu drogowym.....	15
11. Zabezpieczenie imprez	19
12. Działania profilaktyczne	20
13. Debaty społeczne.....	21
14. Krajowa Mapa Zagrożeń Bezpieczeństwa	22
15. Współpraca z samorządem.....	22
16. Wnioski	23

1. Charakterystyka jednostki

Rejon działania Komendy Powiatowej Policji w Jaśle obejmuje teren powiatu jasielskiego o powierzchni **831 km²**. W skład powiatu wchodzi dziesięć gmin: Brzyska, Dębowiec, Jasło, Krempna, Nowy Żmigród, Osiek Jasielski, Skołyszyn, Tarnowiec, a także gmina miejska Kołaczyce oraz gmina miejska Jasło. Na tym terenie zamieszkuje **113.962 osób¹**, w tym **35.455 osób²** - to mieszkańcy miasta Jasła.



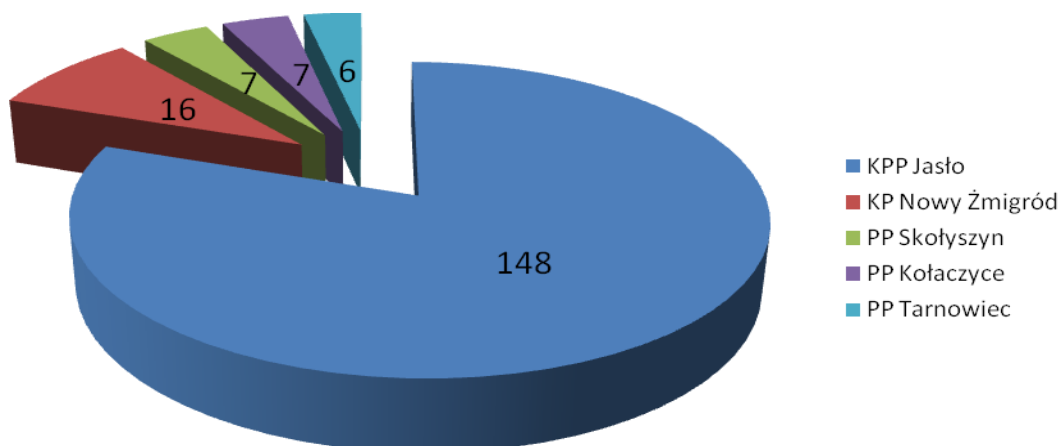
Komendzie Powiatowej Policji w Jaśle, która obsługuje teren miasta Jasła oraz gmin Jasło i Dębowiec, bezpośrednio podlegają trzy posterunki Policji – tj. w Kołaczycach, Tarnowcu i Skołyszynie oraz Komisariat Policji w Nowym Żmigrodzie, który obejmuje swoim działaniem obszar gminy Osiek Jasielski, Nowy Żmigród i Krempna.

Komenda Powiatowa Policji w Jaśle w 2019 roku realizowała zadania przy stanie etatowym **184** policjantów, z których bezpośrednio w KPP Jasło służbę pełniło 148 funkcjonariuszy. Pozostałych 36 policjantów swoje zadania realizowało w jednostkach terenowych podległych jasielskiej komendzie. Ponadto w KPP Jasło pracowało 36 pracowników cywilnych Policji, w tym 14 pracowników korpusu służby cywilnej.

¹ https://rzeszow.stat.gov.pl/vademecum/vademecum_podkarpackie/portrety_powiatow/powiat_jasielski.pdf

² <https://www.polskawliczbach.pl/Jaslo>

Stan etatowy policjantów Komendy Powiatowej Policji w Jaśle oraz podległych jednostek

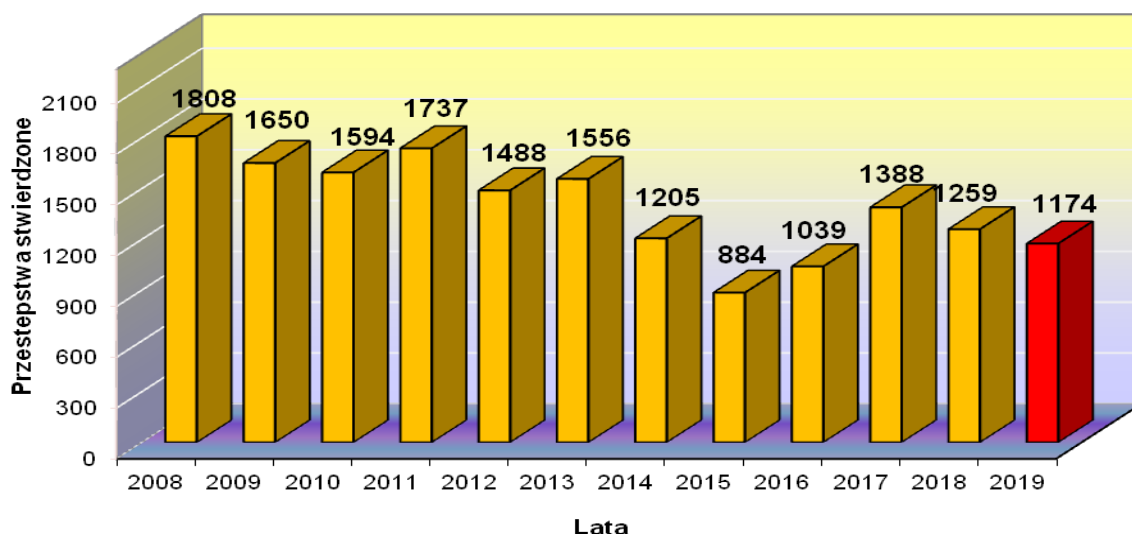


2. Dane ogólne

Przystępując do oceny stanu porządku i bezpieczeństwa stwierdzić należy, że powiat jasielski należy do bezpiecznych rejonów województwa podkarpackiego. Na powyższe wskazuje porównanie danych dotyczących powiatu jasielskiego z innymi powiatami Podkarpacia.

W 2019 roku na terenie działania Komendy Powiatowej Policji w Jaśle stwierdzono **1174** przestępstwa i było ich o 85 mniej, tj. 6,7 % niż w 2018 r., kiedy to odnotowano 1259 takich czynów.

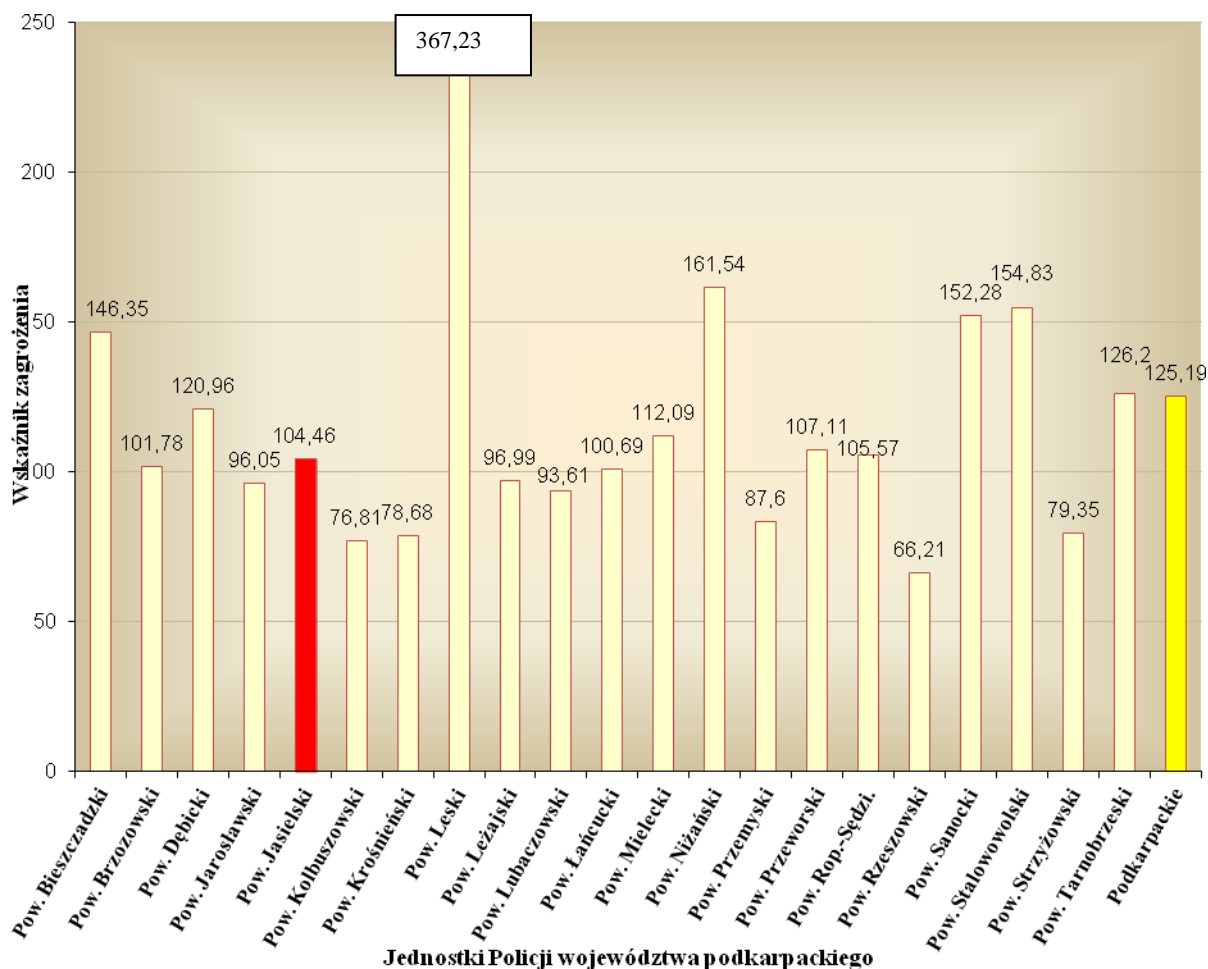
Liczba przestępstw stwierdzonych na terenie powiatu jasielskiego w latach 2008 - 2019



Taka liczba przestępstw w 2019 roku dała korzystny tzw. wskaźnik zagrożenia, który informuje o tym, ile zaistniało przestępstw w przeliczeniu na 10.000 mieszkańców. Dla powiatu jasielskiego wskaźnik ten w analizowanym okresie wyniósł 104,46 przestępstw. Średnia dla całego Podkarpacia wyniosła 125,19 przestępstw na 10 tys. mieszkańców.

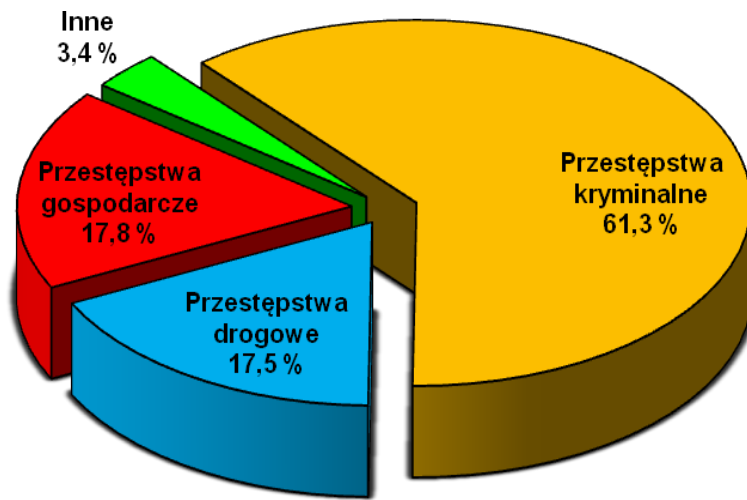
Ten poziom świadczy o tym, że ludność powiatu jasielskiego jest w niższym stopniu zagrożona przestępczością, niż mieszkańcy większości powiatów Podkarpacia.

Wskaźnik zagrożenia na 10 tys. mieszkańców za 2019 rok



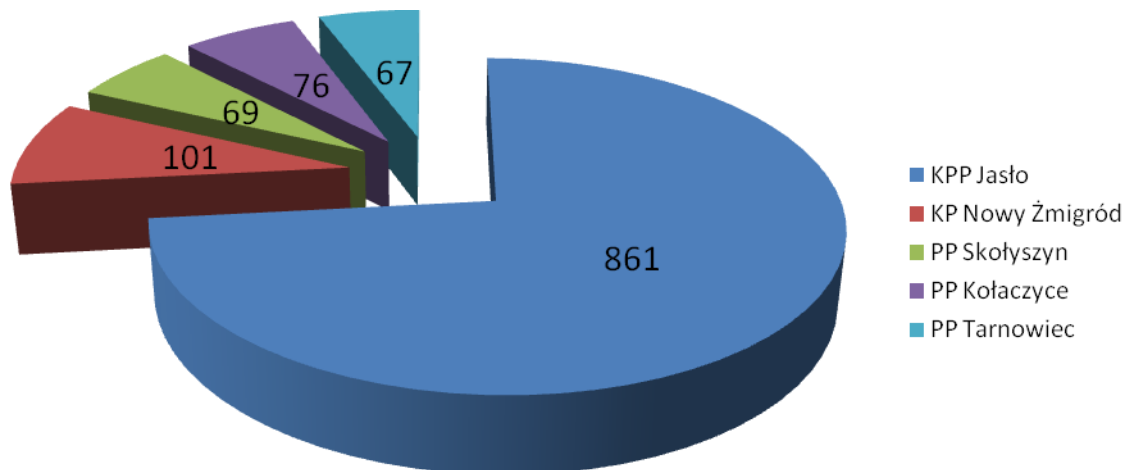
3. Struktura przestępczości

W strukturze przestępczości na obszarze powiatu jasielskiego dominowały przestępstwa kryminalne stanowiące 61,3 % ogółu przestępczości, następnie przestępstwa gospodarcze 17,8 % ogółu przestępczości, przestępstwa drogowe 17,5 % ogółu przestępczości oraz inne przestępstwa 3,4 %.



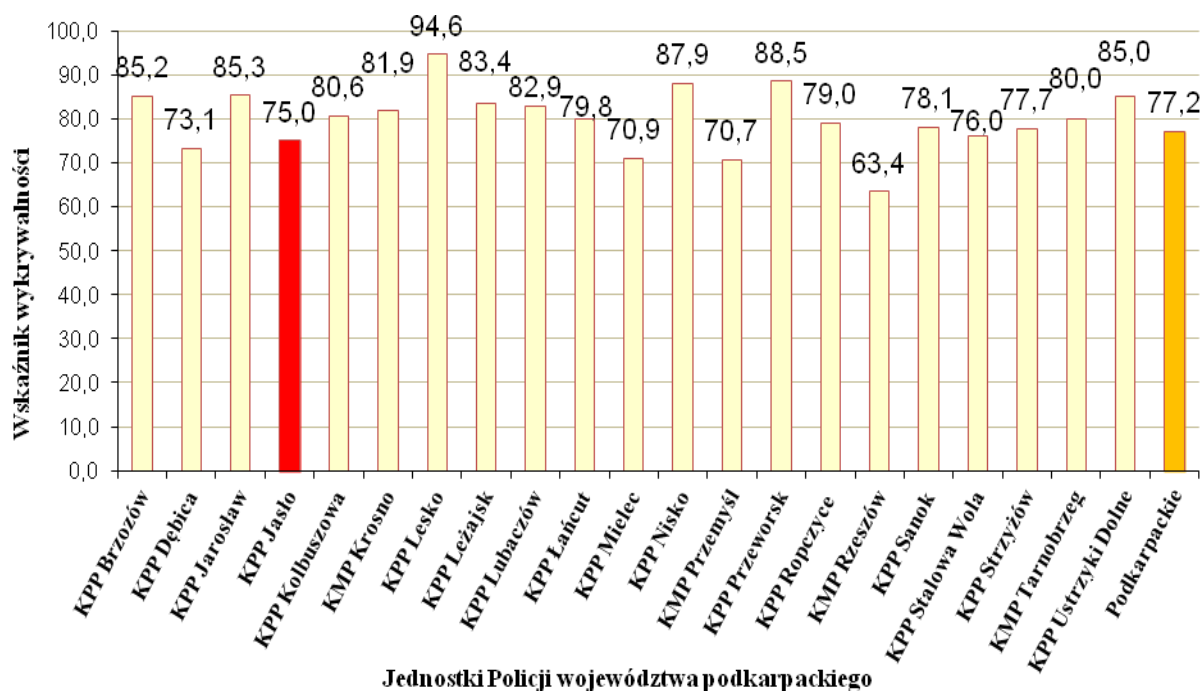
Biorąc pod uwagę zagrożenie przestępczością w poszczególnych regionach powiatu należy stwierdzić, że najwięcej przestępstw popełnionych zostało na terenie działania Komendy Powiatowej Policji w Jasle, która obsługiwała w minionym roku teren miasta Jasła oraz gmin Jasło i Dębowiec. W analizowanym okresie na tym obszarze stwierdzono łącznie 861 przestępstw, co stanowi 73,3 % wszystkich przestępstw.

Liczba przestępstw stwierdzonych przez poszczególne jednostki w 2019 roku



Wśród pozostałych gmin, najwięcej przestępstw stwierdzono w rejonie działalności Komisariatu Policji w Nowym Żmigrodzie, tj. na terenie gminy Krempana, Osiek Jasielski i Nowy Żmigród – 101 przestępstw, Posterunku Policji w Kołaczycach obejmującego gminy Kołaczyce i Brzyska – 76 przestępstw, Posterunku Policji w Skołyszynie – 69 przestępstw. Najmniej odnotowano na terenie działania Posterunku Policji w Tarnowcu tj. 67 przestępstw.

Ogólna wykrywalność przestępstw w 2019 roku



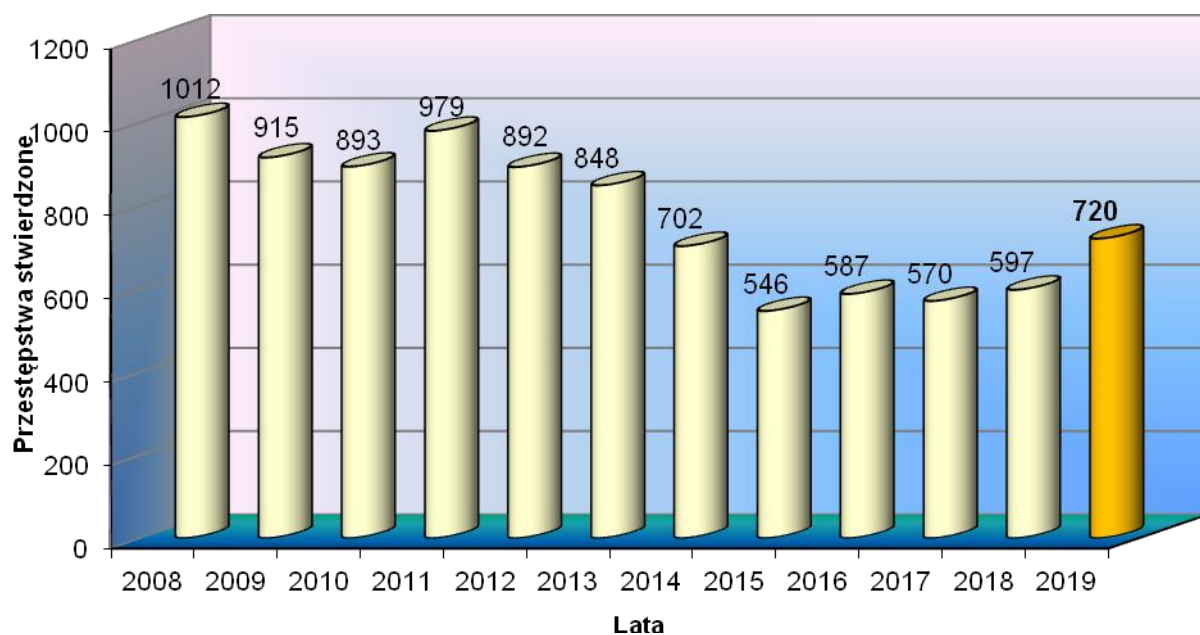
Poziom wykrywalności został utrzymany na dobrym poziomie. Policjanci wykryli **884** przestępstwa. Wykrywalność ogólna dla jasielskiej komendy Policji wyniosła **75,0 %**, co w porównaniu do roku ubiegłego oznacza nieznaczny spadek wykrywalności ogólnej o 5,6 pkt. procentowych. W ramach prowadzonych śledztw i dochodzeń policjanci ustalili 651 podejrzanych, zatrzymali 204 sprawców na gorącym uczynku.

4. Przestępczość kryminalna

W minionym roku w powiecie jasielskim nastąpił wzrost przestępczości o charakterze kryminalnym o 123 przestępstwa. W 2018 roku stwierdzono 597 takich czynów, zaś w 2019 roku 720, co dało wskaźnik dynamiki na poziomie 120,6% w stosunku do roku poprzedniego.

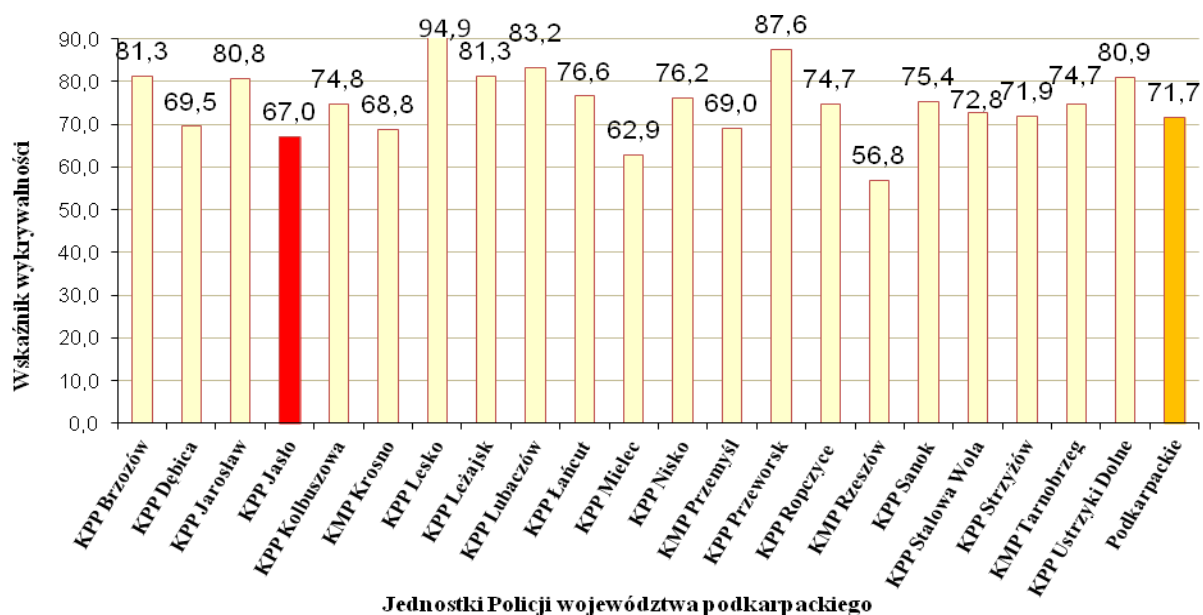
Najbardziej zagrożony przestępczością kryminalną był teren obsługiwany przez Komendę Powiatową Policji w Jasle, tj. miasta Jasła oraz gmin Jasło i Dębowiec, gdzie stwierdzono 529 przestępstw kryminalnych co stanowi 73,4 % wszystkich tego typu przestępstw odnotowanych na terenie powiatu.

Przestępstwa kryminalne stwierdzone w powiecie jasielskim w latach 2008-2019



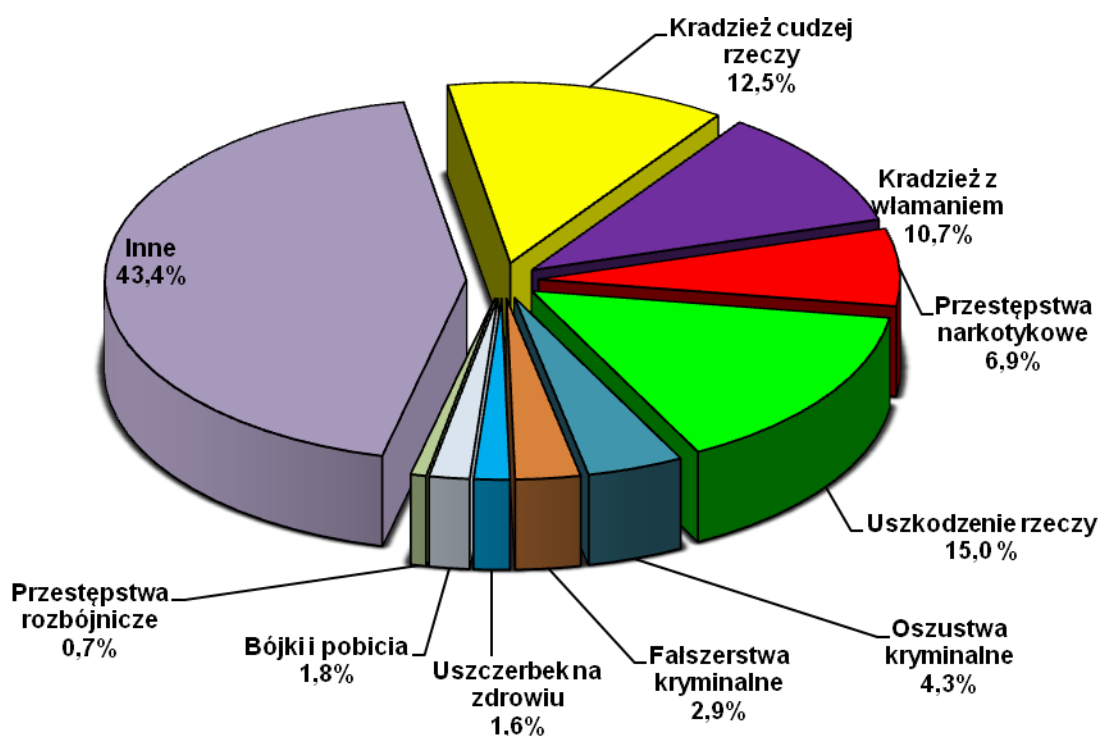
W 2019 roku nastąpił wzrost wykrywalności przestępstw kryminalnych. Osiągnięty wynik 67,0 % był wyższy o 3,6 % w stosunku do roku poprzedniego.

Wykrywalność przestępstw kryminalnych na terenie powiatu jasielskiego w 2019 roku



W analizowanym okresie największy udział w przestępczości o charakterze kryminalnym miały kolejno: uszkodzenia rzeczy 15,0% tj. 108 przestępstw, kradzieże cudzej rzeczy 12,5%, tj. 90 przestępstw, następnie, kradzieże z włamaniem 10,7 %, tj. 77 przestępstw, czyny z Ustawy o przeciwdziałaniu narkomanii 6,9%, tj. 50 przestępstw, oszustwa kryminalne 4,3%, tj. 31 przestępstw, fałszerstwa kryminalne 2,9%, tj. 21 przestępstw, bójki i pobicia 1,8%, tj. 13 przestępstw, uszczerbek na zdrowiu 1,6%, tj. 12 przestępstw, oraz przestępstwa rozbójnicze 0,7 %, tj. 5 przestępstw.

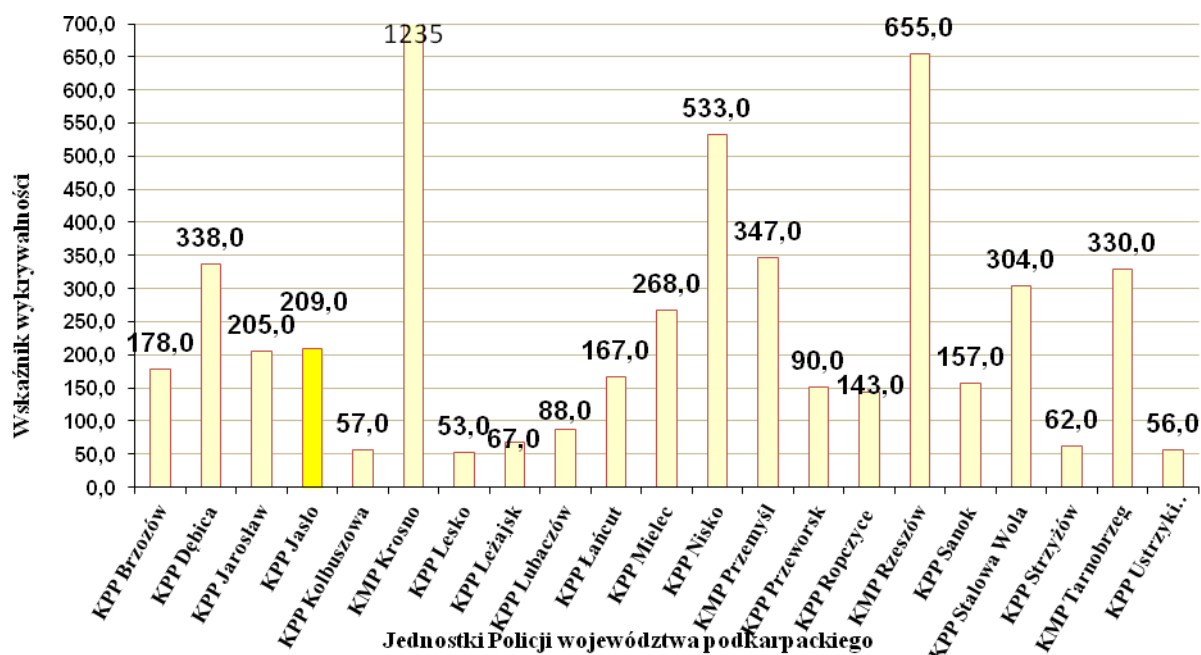
Struktura przestępczości kryminalnej w 2019 roku



5. Przestępczość gospodarcza

W 2019 roku nastąpił spadek ilości przestępstw o charakterze gospodarczym. Na terenie powiatu jasielskiego odnotowano 209 takich przestępstw, gdzie w 2018 roku było ich 455. Odnotowano zatem spadek o 246 przestępstw. Spośród ogólnej liczby czynów, wykryto 157 przestępstwa, a wykrywalność utrzymuje się na poziomie 75,1%.

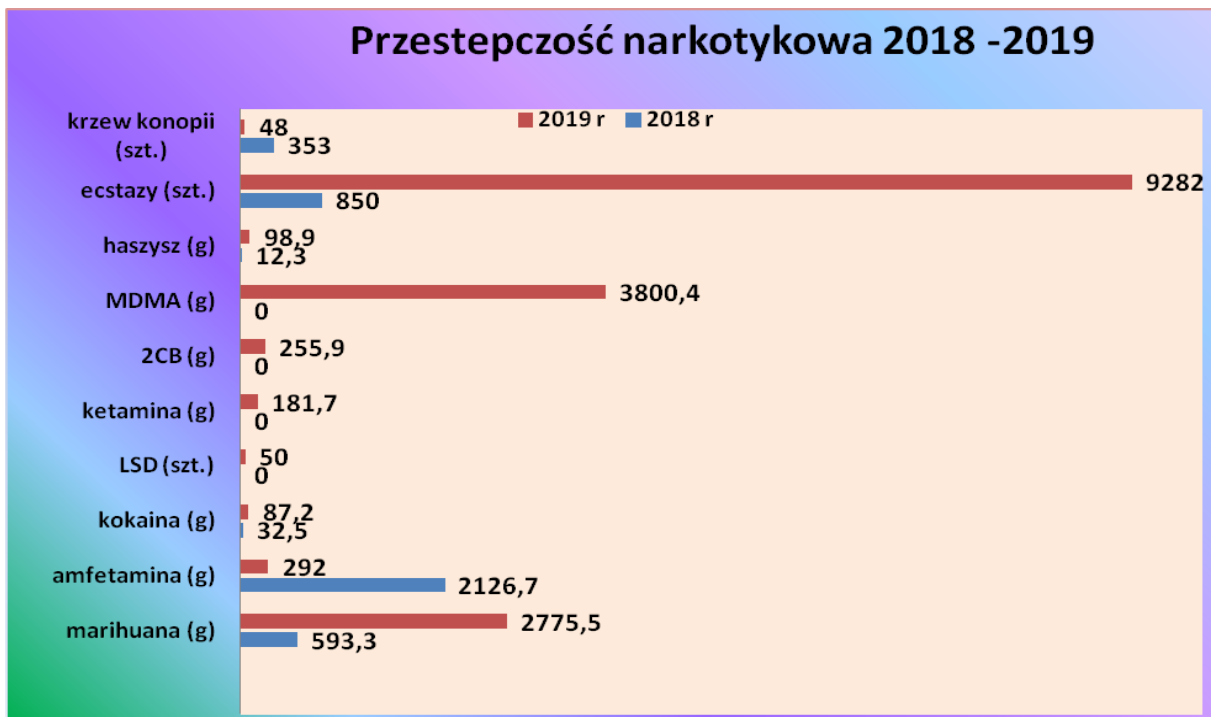
Liczba stwierdzonych przestępstw gospodarczych w 2019 roku



6. Przestępczość narkotykowa

W analizowanym okresie w powiecie jasielskim stwierdzono 50 przestępstw z Ustawy o przeciwdziałaniu narkomanii. Nastąpił, zatem wzrost o 12 przestępstw w stosunku do roku 2018. Wykrywalność z tej kategorii utrzymała się na wysokim poziomie 94,0%. W ramach prowadzonej działalności ukierunkowanej na zwalczanie przestępczości narkotykowej, w minionym roku policjanci z jasielskiej jednostki Policji zabezpieczyli łącznie:

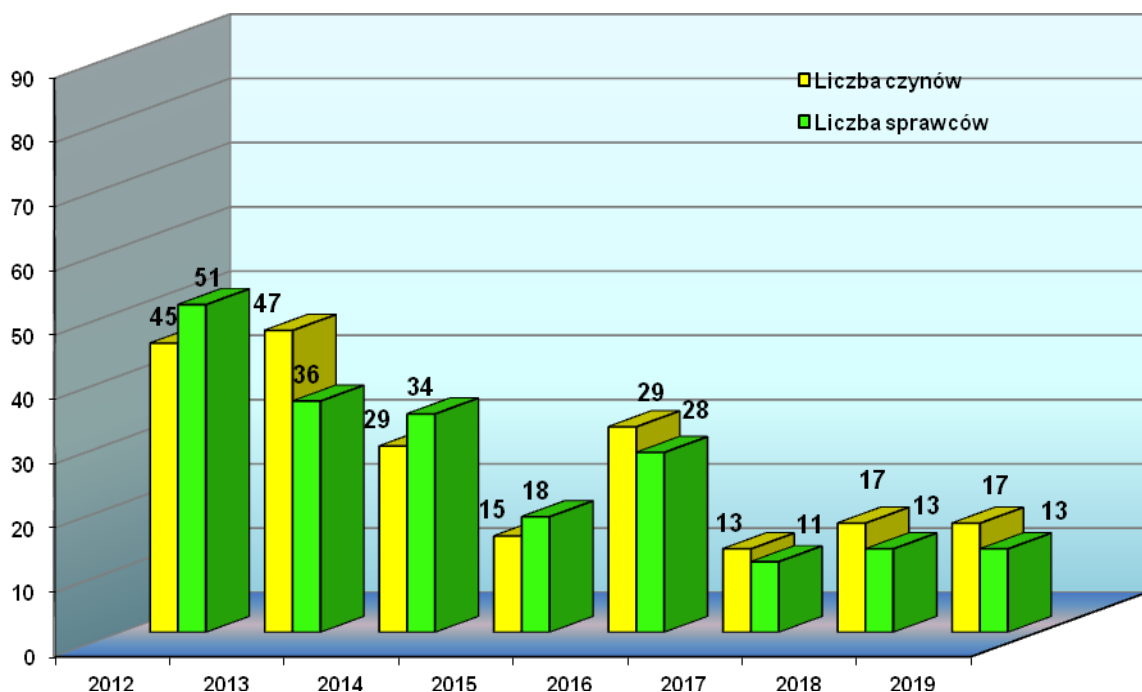
- | <u>2019 r.</u> | <u>2018 r.</u> |
|--|------------------------------|
| • 292 g amfetaminy | 2126,7 g (2,1 kg) amfetaminy |
| • 98,9 g haszyszu | 12,3 g haszyszu |
| • 87,2 g kokainy | 32,5 g kokainy |
| • 2775,5 g marihuany | 593,3 g marihuany |
| • 9282 szt. tabletek ecstasy | 850 szt. tabletek ecstasy |
| • 48 szt. krzewów konopi | 353 szt. krzewów konopi |
| | |
| • 3800,4 g (3,8 kg) MDMA
Metylenodioksymetamfetamina | |
| • 181,7 g Ketamina | |
| • 255,9 g 2CB | |
| • 50 szt. LSD | |
| • 12 ml GBL Butyrolakton
Substancja psychoaktywna z grupy depresantów | |



7. Przestępczość nieletnich

W analizowanym okresie w powiecie jasielskim stwierdzono 1174 przestępstwa, z czego osoby nieletnie popełniły 17 czynów. W porównaniu do 2018 roku ilość czynów popełnionych przez nieletnich, utrzymuje się na tym samym poziomie.

Zestawienie liczby czynów i nieletnich sprawców przestępstw na terenie powiatu jasielskiego



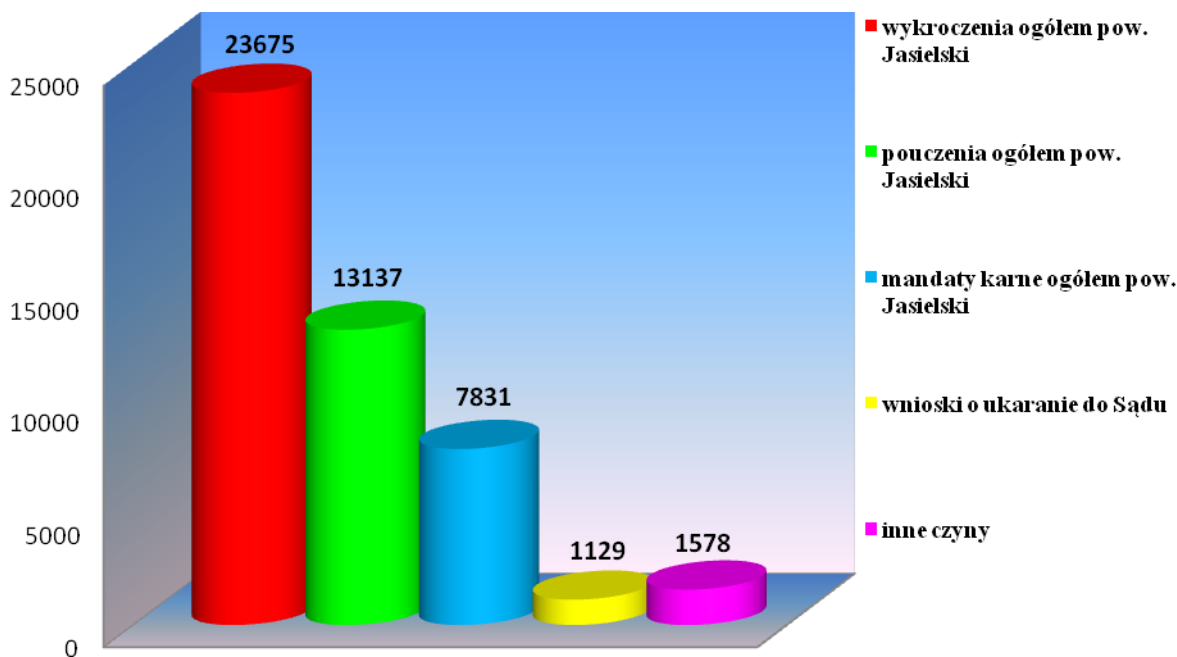
Wśród 651 podejrzanych o popełnienie przestępstw, nieletnich sprawców było 13, podobnie jak w roku ubiegłym. Najczęstsze przestępstwa, jakie dokonywali nieletni to kradzieże cudzej rzeczy, kradzieże z włamaniem, uszkodzenie rzeczy, rozbój oraz czyny karalne z ustawy o przeciwdziałaniu narkomani.

W ramach działalności profilaktycznej o ujawnionych przypadkach demoralizacji nieletnich na bieżąco przekazywano informacje do odpowiednich instytucji i organizacji. Łącznie sporządzono 199 takich wystąpień, które dotyczyły przede wszystkim przypadków ujawnienia nieletnich spożywających alkohol, popełniających czyny zabronione, zagrożonych demoralizacją. Celem realizacji przedsięwzięć profilaktyczno-edukacyjnych policjanci przeprowadzili ponad 404 spotkań z dziećmi i młodzieżą, 308 z pedagogami, nauczycielami oraz rodzicami i pracownikami instytucji opiekuńczo-wychowawczych.

8. Zagrożenie wykroczeniami

W 2019 r. policjanci Komendy Powiatowej Policji w Jasle ujawnili ogółem 23.675 wykroczeń. Porównując ten wynik do roku 2018, odnotowano wzrost ilości ujawnionych wykroczeń o 2.159. Wówczas funkcjonariusze ujawnili 21.516 wykroczeń.

Liczba stwierdzonych wykroczeń i wyniki podejmowanych działań w 2019 roku



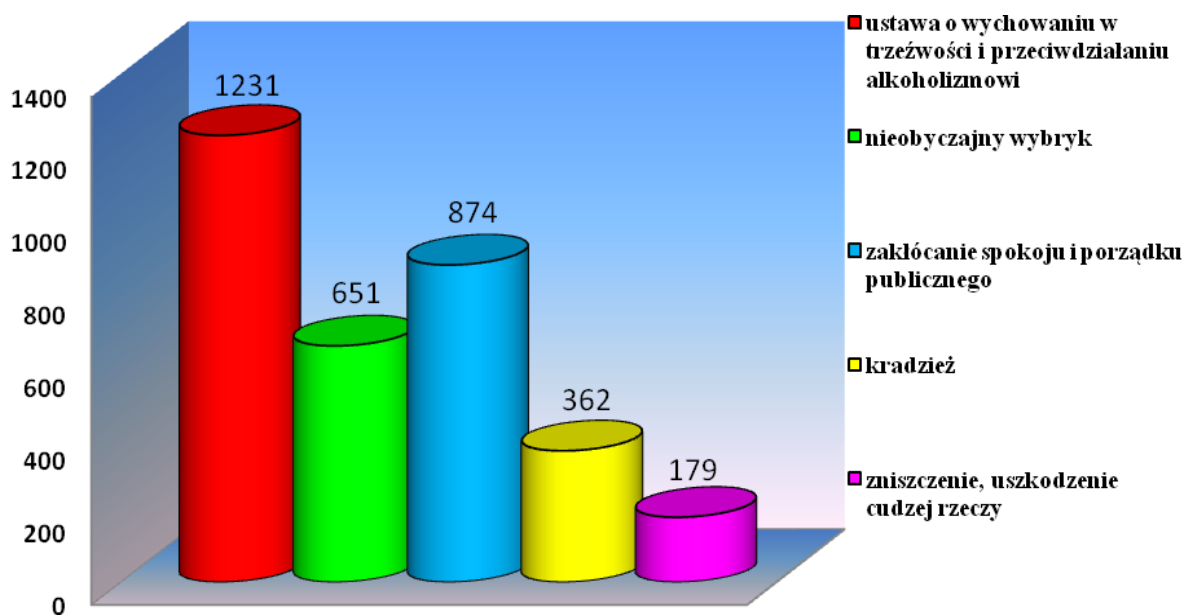
W związku z ujawnionymi wykroczeniami policjanci nałożyli **7.831** grzywnien w drodze mandatów karnych (w 2018 r. - 6.042, w 2017 r. – 9.965 mandatów, w 2016 r. - 10.340 mandatów).

Do sądu policjanci skierowali **1129** wniosków o ukaranie (w 2018 r. - 1.152, w 2017 r. - 1.308 wniosków).

W 1578 przypadkach w toku prowadzonych czynności stwierdzono inne czyny.

Za wykroczenia o małym ciężarze gatunkowym policjanci pouczyli **13.137** sprawców wykroczeń (w 2018 r. - 13.399, w 2017 r. - 11.775). Wśród zastosowanych pouczeń 28,8 % to pouczenia za wykroczenia w ruchu drogowym, natomiast 71,2 % za inne wykroczenia.

Liczba wybranych kategorii wykroczeń porządkowych stwierdzonych na terenie powiatu jasielskiego w 2019 roku



Najczęściej w kategorii wykroczeń porządkowych popełniano wykroczenia z kategorii: przepisów *Ustawy o wychowaniu w trzeźwości i przeciwdziałaniu alkoholizmowi* - 1231, zakłócania spokoju i porządku publicznego – 874 wykroczeń oraz przeciwko obyczajności publicznej – 651 wykroczeń. Natomiast w kategorii wykroczeń przeciwko mieniu dokonano 362 kradzieże oraz 179 zniszczeń, uszkodzeń cudzej rzeczy.

W zakresie działalności prewencyjnej policjanci KPP w Jaśle w 2019 roku uzyskali następujące wyniki:

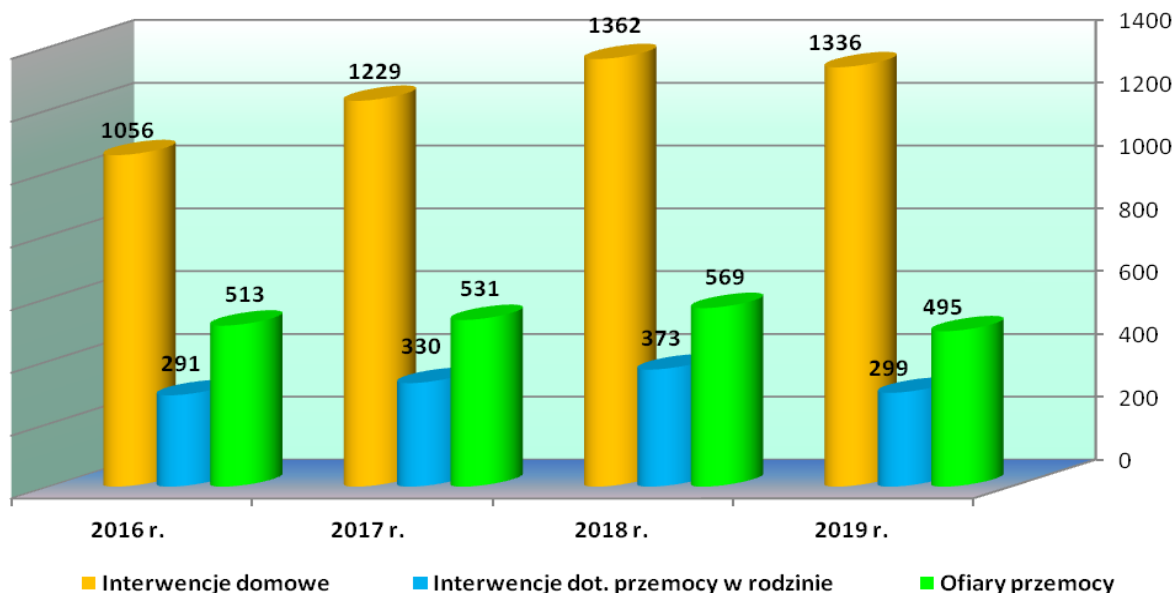
Liczba osób wylegitymowanych	41.723
Przeprowadzono interwencje	36.850
Doprowadzono osób m.in. do prokuratury, sądu, zakładu karnego, jednostki Policji	1.297
Przeprowadzono wywiadów, ustaleń dla sądów, prokuratury, komorników, jednostek Policji	6.399
Ujawniono osób poszukiwanych	135
Zatrzymano sprawców na gorącym uczynku	181

9. Przeciwdziałanie przemocy w rodzinie

Policjanci codziennie są wzywani do domów, w których dochodzi do awantur, znęcania fizycznego i psychicznego. Funkcjonariusze często muszą obezwładniać i zatrzymać osoby agresywne wobec członków swojej rodziny, by przywrócić porządek i zapewnić bezpieczeństwo dotkniętym zjawiskiem przemocy domowej.

W 2019 r. w powiecie jasielskim policjanci przeprowadzili 1336 interwencji domowych (w 2018 r.- 1362 interwencji), z których 299 dotyczyło zjawiska przemocy w rodzinie (w 2018 r.- 373). Przemocy doświadczyło 495 ofiar (w 2018 r. – 569) . Przy czym należy podkreślić, że powyższe dane przedstawione są na zasadzie wielokrotności. Część interwencji dotyczyła tych samych rodzin. Rodziny te znajdują się pod stałym nadzorem dzielnicowych, ośrodków pomocy społecznej i zespołów interdyscyplinarnych działających przy tych ośrodkach, a niekiedy także sądu rodzinnego.

Przeciwdziałanie przemocy w rodzinie 2016-2019



Należy nadmienić, że większość interwencji dotyczących zjawiska przemocy domowej zaistniało na terenach wiejskich. Spośród 299 sporządzonych Niebieskich Kart, 107 dotyczy rodzin zamieszkujących obszar administracyjny miasta Jasła, natomiast 192 dotyczy rodzin zamieszkujących pozostałe miejscowości powiatu jasielskiego.

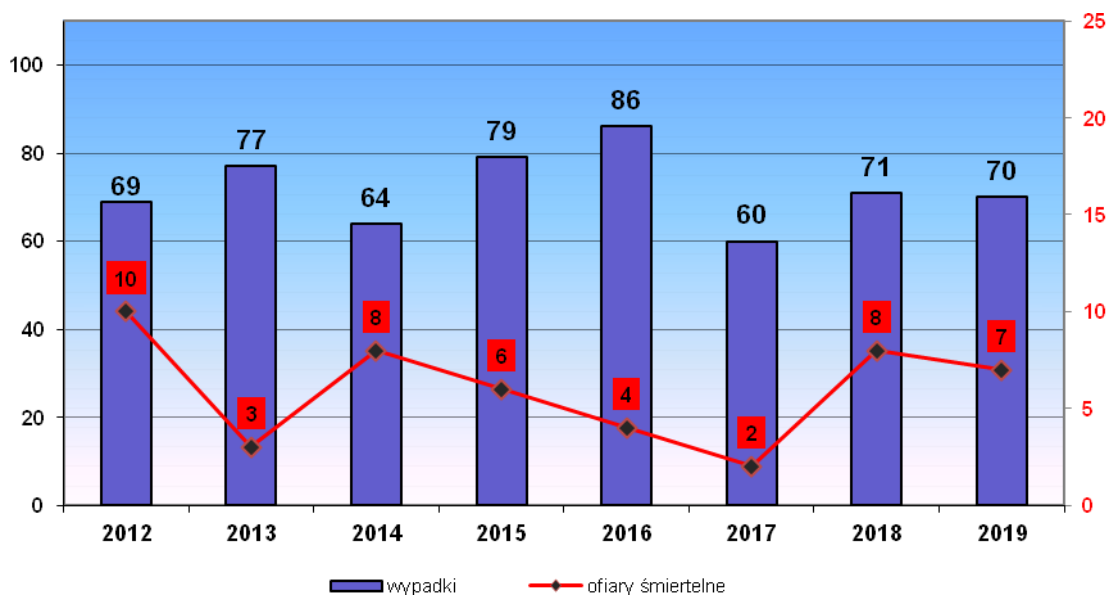
W przypadku 159 interwencji sytuacja wymagała zatrzymania osób agresywnych (154 mężczyzn i 5 kobiet) wobec członków swojej rodziny i przewiezienia ich do policyjnych pomieszczeń dla osób zatrzymanych celem wytrzeźwienia.

10. Bezpieczeństwo w ruchu drogowym

W minionym roku na drogach powiatu jasielskiego doszło do 70 wypadków. W tych zdarzeniach 7 osób poniosło śmierć, a 76 zostało rannych. Ofiarami wypadków były: 3 osoby piesze (potrącenia pieszych w Trzciny, Warzycach, i Brzyskach), 1 motocyklista i 1 pasażer (wypadek na przejeździe kolejowym w Szebniach), 2 osoby podróżujące samochodami (wypadki w Łysej Górze oraz w Krajowicach).

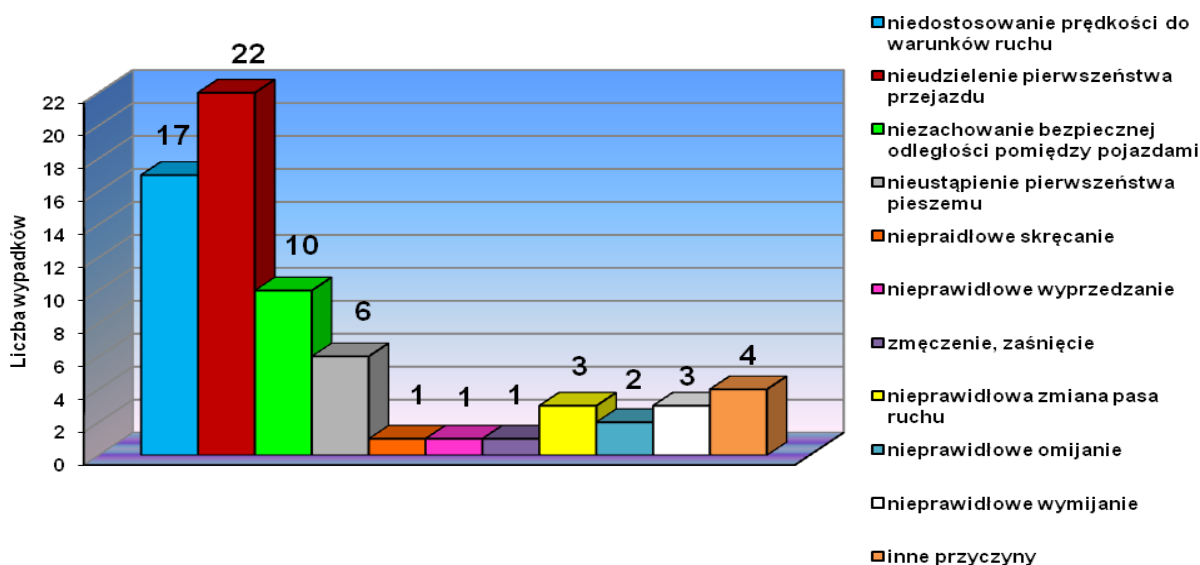
W porównaniu do 2018 r. zanotowano nieznaczny spadek liczby wypadków i osób które poniosły śmierć. Liczba rannych pozostaje na tym samym poziomie. Z liczby 70 wypadków w 16 udział brali piesi uczestnicy ruchu drogowego, co stanowi blisko 22,8 % ogółu wypadków. W tej kategorii zdarzeń drogowych zginęło 3 osoby, a 13 zostało rannych.

Wypadki drogowe i ofiary śmiertelne w powiecie jasielskim w latach 2012-2019



Główną przyczyną wypadków drogowych na terenie powiatu jasielskiego było: nieustąpienie pierwszeństwa przejazdu - 22 wypadków, niedostosowanie prędkości do warunków ruchu - 17 wypadków, niezachowanie bezpiecznej odległości między pojazdami - 10 wypadków, nieustąpienie pierwszeństwa pieszemu - 6 wypadków, nieprawidłowe wymijanie - 3 wypadki, nieprawidłowa zmiana pasa ruchu - 3 wypadki, nieprawidłowe omijanie - 2 wypadki, nieprawidłowe skręcanie - 1 wypadek, nieprawidłowe wyprzedzanie - 1 wypadek, zmęczenie, zaśnięcie - 1 wypadek, inne przyczyny - 4 wypadki.

Przyczyny wypadków drogowych na terenie powiatu jasielskiego w 2019 roku

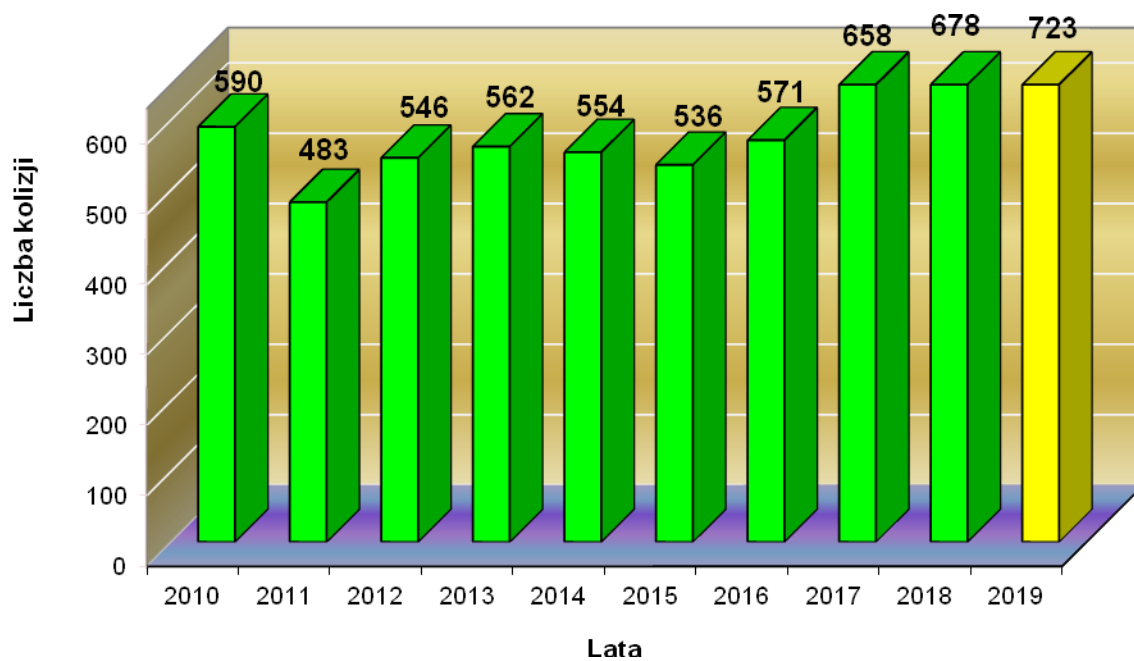


Największe zagrożenie wypadkami drogowymi występowało w Jaśle, gdzie zaistniało 26 wypadków drogowych, tj. o 2 więcej niż w 2018 r. Na drugim miejscu pod względem zagrożenia wypadkami drogowymi znajduje się rejon gminy Nowy Żmigród - 8 wypadków i gminy Jasło - 7 wypadków. W dalszej kolejności należy wymienić region gminy Kołaczyce i gminy Skołyszyn - po 6 wypadków, gminę Dębowiec i gminę Tarnowiec - po 5 wypadków. Kolejno na terenie gminy Osiek Jasielski doszło do 4 wypadków. Najmniejszą liczbę takich zdarzeń zanotowano na terenie gminy Brzyska - 2 wypadki oraz gminie Krempna - 1 wypadek.

Tabela: *Wypadki drogowe i ich skutki według rejonu działania komendy i poszczególnych posterunków w 2018 i 2019 r.*

Obszar wystąpienia wypadków drogowych	2018 r.			2019 r.		
	Wypadki	Zabici	Ranni	Wypadki	Zabici	Ranni
Komenda Powiatowa Policji w Jaśle miasto Jasło	24	3	25	26	3	27
Komenda Powiatowa Policji w Jaśle gmina Jasło	10	0	12	7	2	7
Komenda Powiatowa Policji w Jaśle gmina Dębowiec	4	0	4	5	0	7
Posterunek Policji w Kołaczycach gmina Kołaczyce	8	2	6	6	0	6
Posterunek Policji w Kołaczycach gmina Brzyska	4	1	3	2	1	1
Komisariat Policji w Nowym Żmigrodzie gmina Nowy Żmigród	6	1	9	8	1	11
Komisariat Policji w Nowym Żmigrodzie gmina Krempna	0	0	0	1	0	1
Komisariat Policji w Nowym Żmigrodzie gmina Osiek Jasielski	5	0	5	4	0	4
Posterunek Policji w Skołyszynie gmina Skołyszyn	5	1	6	6	0	7
Posterunek Policji w Tarnowcu gmina Tarnowiec	5	0	6	5	0	5

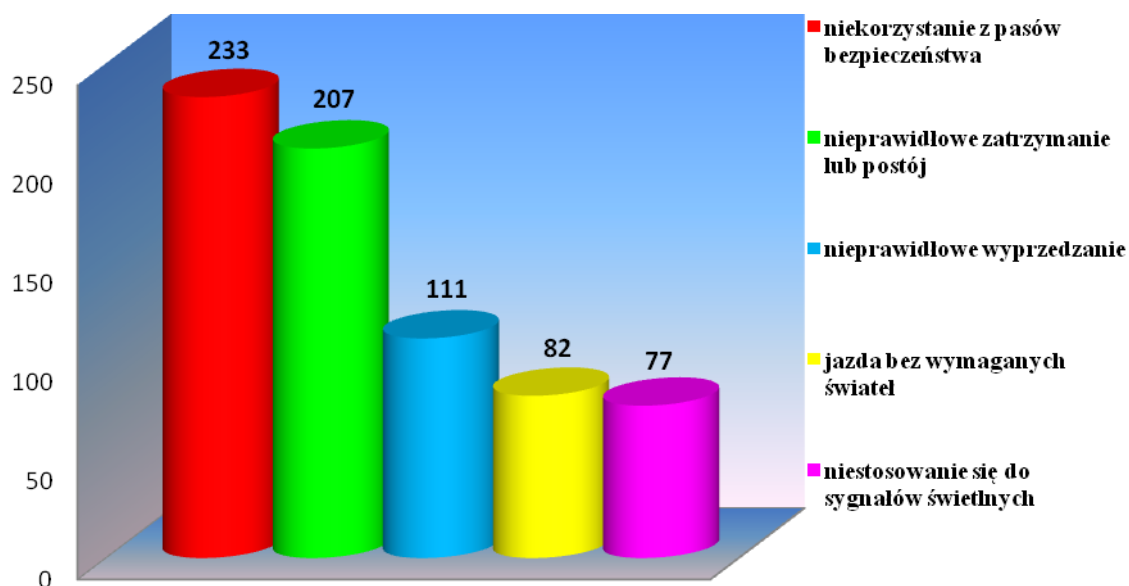
W ocenianym okresie na terenie powiatu jasielskiego zaistniało łącznie 723 kolizji drogowych. W porównaniu do 2018 roku pod tym względem nastąpił wzrost o 45 kolizji. Głównymi przyczynami tych zdarzeń było nieustąpienie pierwszeństwa przejazdu, niezachowanie bezpiecznej odległości między pojazdami oraz niedostosowanie prędkości do warunków ruchu.



W 2019 r. policjanci na drogach powiatu jasielskiego przeprowadzili blisko 26 tys. sprawdzeń stanu trzeźwości uczestników ruchu drogowego. Zatrzymali 268 kierujących, którzy prowadzili pojazdy pod wpływem alkoholu, w tym 137 sprawców przestępstw i 131 sprawców wykroczeń. W stosunku do roku 2018 nastąpił wzrost ujawnionych kierowców będących podwplywem alkoholu o 20 czynów. Wśród zatrzymanych było 222 kierujących w stanie nietrzeźwości, w tym 137 kierujących pojazdami mechanicznymi (art. 178a KK) oraz 85 kierujących pojazdami innymi niż mechaniczne (art. 87 §1a KW). Pozostali tj. 46 kierujących to sprawcy wykroczeń z art. 87 § 1 i 2 kodeksu wykroczeń.

W ubiegłym roku policjanci ujawnili 7604 przekroczenia dozwolonej prędkości. Zatrzymali łącznie 536 uprawnień do kierowania pojazdami (w 2018 r. -341), w tym 436 za przekroczenie prędkości powyżej 50 km/h na obszarze zabudowanym (w 2018 r. -228), 8 za spowodowanie zagrożenia bezpieczeństwa w ruchu drogowym - kolizje drogowe, pozostałe za kierowanie samochodem pod wpływem alkoholu.

Wybrane wykroczenia najczęściej ujawniane w 2019 r. przez policjantów Wydziału Ruchu Drogowego



W mionionym roku na terenie powiatu jasielskiego zaistniało 10 wypadków drogowych, które spowodowali nietrzeźwi sprawcy. W wyniku tych zdarzeń 2 osoby zginęły a 8 zostało rannych.

Nietrzeźwi kierujący w dalszym ciągu negatywnie wpływają na poziom bezpieczeństwa w ruchu drogowym, dlatego policyjne działania skupiać się będą w 2020 roku na dalszym eliminowaniu tego negatywnego zjawiska.

11. Zabezpieczenie imprez

W analizowanym okresie Komenda Powiatowa Policji w Jasle zabezpieczała 9 imprez masowych. Ponadto policjanci uczestniczyli w zabezpieczeniu kilkudziesięciu różnego rodzaju festynów, zgromadzeń, zawodów sportowych, uroczystości oraz wykonywali konwoje kibiców na mecze wyjazdowe.

Zdarzeniami, które wymagały największej ochrony w 2019 r. były m.in.: obchody Dni Jasła, obchody Festiwal Smaków Regionalnych w Tarnowcu, Dni Nienaszowa Dożynki Powiatowe, Dni Osieka Jasielskiego, Dni Liwocza, Dni Ziemi Żmigrodzkiej, Dni Skołyszyna, Gala Sportów Walki HFO 7. Do tych działań na zasadzie wielokrotności skierowano 238 policjantów. Nie odnotowano zbiorowych zakłóceń porządku publicznego.

12. Działania profilaktyczne

Policjanci systematycznie i aktywnie włączają się w realizację wszelkiego rodzaju przedsięwzięć oraz działań profilaktycznych mających na celu zapobieganie przestępczości (szczególnie wśród dzieci i młodzieży), a także w dużej mierze ukierunkowanych na poprawę bezpieczeństwa uczestników ruchu drogowego.

W minionym roku policjanci realizowali szereg przedsięwzięć mających charakter programów profilaktycznych, ogólnopolskich kampanii społecznych oraz innych inicjatyw społecznych. Zaznaczyć należy, że od wielu już lat realizowane są one w oparciu o dobrze funkcjonującą koalicję wspierającą działania Policji, w skład, której wchodzi samorządy i szkoły powiatu jasielskiego, Sąd Rejonowy w Jaśle, Młodzieżowy i Jasielski Dom Kultury, Jasielski Klub Motorowy i Ratownictwa Drogowego, Miejskie i Gminne Ośrodki Pomocy Społecznej oraz Komisje Rozwiązywania Problemów Alkoholowych, Powiatowe Centrum Pomocy Rodzinie, Stacja Sanitarno-Epidemiologiczna, Miejski Ośrodek Sportu i Rekreacji oraz inne instytucje i podmioty. Zaznaczyć należy, że w ubiegłym roku policjanci podejmowali również ścisłą współpracę z Kasą Rolniczych Ubezpieczeń Społecznych Oddział w Jaśle oraz Zakładem Ubezpieczeń Społecznych Oddział w Jaśle.

W 2019 roku w ramach działalności profilaktycznej policjanci m.in.:

- brali udział w realizowanych przy współudziale różnych organizacji i instytucji, szkolnych i lokalnych programach oraz akcjach profilaktycznych służących propagowaniu zdrowego stylu życia oraz kształtowaniu postaw prospołecznych;
- współorganizowali oraz uczestniczyli w konkursach dla dzieci i młodzieży szkolnej z zakresu wiedzy z ustawy o ruchu drogowym - w większości przy współpracy ze stałymi partnerami;
- organizowali spotkania z nauczycielami, rodzicami i uczniami w szkołach na tematy związane z przestępczością, demoralizacją nieletnich, odpowiedzialnością za popełniane czyny zabronione, zasadami bezpiecznego zachowania się a także cyberzagrożenia. Warto zaznaczyć, że policjanci zajmujący się działalnością profilaktyczną, przy wykorzystaniu "edukacyjnej walizki narkotykowej" prowadzili szkolenia dla rodziców, nauczycieli i pedagogów, by wzbudzić u nich czujność i wspólnie przeciwdziałać uzależnieniom, a także zapobiegać przestępczości nieletnich. Będąca na wyposażeniu jasielskich policjantów profilaktyczna walizka wypełniona atrapami najbardziej popularnych narkotyków dostępnych na polskim "czarnym" rynku, ma przybliżyć rodzicom i nauczycielom wiedzę o wyglądzie narkotyków oraz sposobach ich przechowywania, czy dystrybucji.
- prowadzili bieżącą wymianę informacji o nieletnich sprawcach czynów karalnych i zagrożonych demoralizacją z pedagogami szkolnymi oraz kuratorami zawodowymi i społecznymi;
- prowadzili kontrole sklepów i lokali gastronomicznych, pod kątem ujawniania przypadków sprzedaży lub podawania alkoholu nieletnim.

W 2019 r. Komenda Powiatowa Policji w Jaśle realizowała również szereg programów profilaktycznych z zakresu przeciwdziałania popełnianiu przestępstw, wiedzy prawnej oraz edukacji na rzecz bezpieczeństwa publicznego, a także działań na rzecz kształtowania prospołecznych postaw i edukacji prawnej młodzieży m.in.:

- *Powiatowy Program Zapobiegania Przestępczości oraz Porządku Publicznego i Bezpieczeństwa Obywateli na lata 2016-2019*
- *Program Cyberbezpieczni*
- *Program Bezpieczny Senior,*

- *Rządowy Program Ograniczania Przystępczości i Aspołecznych Zachowań Razem Bezpieczniej,*
- *Program Ostrożnie Pies,*
- *Program Bezpieczny Ogród,*
- *Działania profilaktyczne Ograniczyć Wandalizm*
- *Działania Bezpieczne Zabytki*

Ponadto policjanci uczestniczyli w szeregu różnego rodzaju ogólnokrajowych kampanii i akcji m.in. " Tydzień Mediacji", "Narkotyki i dopalacze zabijają", "Nigdy nie jeżdżę po alkoholu", „16 dni przeciw przemocy wobec kobiet”, „Bezpieczna droga do szkoły”, „Bezpieczne ferie”, „Bezpieczne wakacje”, "Kręci mnie bezpieczeństwo nad wodą", "Kręci mnie bezpieczeństwo na stoku" i inne.

Ważnym zadaniem działań profilaktycznych była również poprawa bezpieczeństwa na drogach powiatu jasielskiego. W związku z tym podjęto szereg przedsięwzięć prewencyjnych, a także represyjnych, których celem było zapobieganie tym zdarzeniom.

W ramach prowadzonych działań funkcjonariusze Wydziału Ruchu Drogowego KPP w Jaśle m.in.:

- uczestniczyli w kilkudziesięciu spotkaniach z dziećmi przedszkolnymi, uczniami szkół podstawowych oraz uczniami gimnazjów w czasie, których omawiali problematykę bezpieczeństwa w ruchu drogowym,
- współorganizowali eliminacje gminne i powiatowe Ogólnopolskiego Turnieju Bezpieczeństwa w Ruchu Drogowym i Turnieju Motoryzacyjnego,
- prowadzili szereg akcji mających na celu poprawę bezpieczeństwa na drogach powiatu m.in. „Prędkość”, „Alkohol i Narkotyki”, „Pieszy”, „Pasy”, „Trzeźwy Poranek”, „Trzeźwy autobus”, „Niechronieni uczestnicy ruchu drogowego”, „Bezpieczny weekend”, „Bezpieczne wakacje”, „Znicz” i wiele innych.

W 2019 r. Komenda Powiatowa Policji w Jaśle prowadziła również aktywną działalność w zakresie informowania opinii publicznej o występujących niebezpieczeństwach i sposobach unikania zagrożeń. Praca ta oparta była na współdziałaniu z lokalnymi i regionalnymi środkami masowego przekazu prasą, radiem, telewizją oraz portalami internetowymi.

13. Debaty społeczne

W 2019 r. Komenda Powiatowa Policji w Jaśle kontynuowała organizację debat społecznych z mieszkańcami powiatu jasielskiego. Niezmiennie celem tych przedsięwzięć było przede wszystkim diagnozowanie zagrożeń oraz potrzeb i oczekiwań społeczeństwa w zakresie bezpieczeństwa i porządku publicznego w miejscu zamieszkania i miejscach publicznych. Ta forma spotkań obywateli z Policją pozwala na bezpośrednią wymianę informacji oraz dyskusję, dzięki czemu możliwe staje się wypracowanie i wdrażanie nowych innowacyjnych narzędzi pozwalających na skuteczne eliminowanie potencjalnych zagrożeń.

W ubiegłym roku policjanci zorganizowali cztery debaty społeczne. W dwóch przypadkach w oparciu o analizę zagrożeń, obszar zagadnieniowy i tematyczny tych przedsięwzięć dotyczył głównie bezpieczeństwa seniorów zagrożonych przystępczością ze strony oszustów. Takie spotkania odbyły się w styczniu 2019 roku w Gminnym Ośrodku Kultury w Nowym Żmigrodzie oraz w czerwcu 2019 roku w Klubie Seniora przy Jasielskiej Spółdzielni Mieszkaniowej. W maju ubiegłego roku policjanci zorganizowali także debatę

w pomieszczeniach komendy Policji, której tematem przewodnim było bezpieczeństwo w miejscach publicznych i miejscu zamieszkania. Natomiast w IV kwartale 2019 roku w Jasielskim Domu Kultury zorganizowano debatę społeczną poświęconą tematyce bezpieczeństwa w sieci.

14. Krajowa Mapa Zagrożeń Bezpieczeństwa

Krajowa Mapa Zagrożeń Bezpieczeństwa, jako nowe innowacyjne narzędzie służy mieszkańcom powiatu jasielskiego od września 2016 roku. Użytkownicy tego interaktywnego narzędzia mogą w łatwy i prosty sposób zgłosić występujące zagrożenie bądź sytuacje, które występują długofalowo i negatywnie wpływają na stan i poziom bezpieczeństwa w danej społeczności lokalnej. W ubiegłym roku na terenie jasielszczyzny odnotowano 857 zgłoszeń. Potwierdzonych zostało 411. Policjanci nie potwierdzili 409 zgłoszeń, a 36 zakwalifikowano, jako żart/pomyłka. Potwierdzalność wszystkich zgłoszeń wyniosła 50,0 %.

Tabela: wybrane zagrożenia z KMZB pow. jasielski 2019 r.

ZAGROŻENIE	ZGŁOSZENIA OGÓLEM	ZGŁOSZENIA POTWIERDZONE
Przekraczanie dopuszczalnej prędkości	259	193
Nieprawidłowe parkowanie	118	39
Spożywanie alkoholu w miejscu niedozwolonym	123	47
Akty wandalizmu	29	12
Grupowanie się małoletnich	74	27
Niewłaściwa infrastruktura drogowa	52	33
Zła organizacja ruchu drogowego	44	14
Dzikie wysypiska	27	11

15. Współpraca z samorządem

Komenda Powiatowa Policji w Jaśle prowadziła aktywną i systematyczną współpracę z jednostkami samorządu terytorialnego. Kierownictwo komendy i wyznaczeni funkcjonariusze uczestniczyli w posiedzeniach rad i komisjach samorządu powiatowego oraz samorządów miejskich i gminnych, prowadzili rozmowy z osobami sprawującymi różne funkcje w organach administracji samorządowej.

W kontaktach z przedstawicielami samorządu terytorialnego przedstawiano analizy stanu bezpieczeństwa, prezentowano osiągnięcia Policji, inspirowano do podejmowania działań w różnych kierunkach, mających na celu podniesienie skuteczności pracy i poprawy wizerunku Policji oraz poszerzenie kręgu sprzymierzeńców w staraniach na rzecz poprawy bezpieczeństwa i porządku publicznego.

Funkcjonujące na terenie powiatu jednostki samorządowe od lat wspierają wszelkie inicjatywy, które policjanci podejmują na rzecz poprawy bezpieczeństwa mieszkańców. Każdorazowo angażują się w działania, popierają przedsięwzięcia, aktywnie uczestniczą w realizacji różnych profilaktycznych akcji.

W minionym roku samorządy powiatu jasielskiego, współpracując z Policją na rzecz zapewnienia bezpieczeństwa i utrzymania porządku publicznego, przekazały darowizny rzeczowe oraz środki finansowe na wsparcie działań KPP w Jaśle oraz podległych jej jednostek o łącznej kwocie 93.082,31 tys. zł.

Dzięki wsparciu finansowemu Urzędu Marszałkowskiego w Rzeszowie, Starostwa Powiatowego w Jaśle, Urzędu Miasta Jasła oraz Gminy Jasło, możliwym stało się zakupienie dwóch nowych radiowozów, które końcem 2019 roku trafiły do jasielskiej Policji. Komendę Powiatową Policji w Jaśle wsparły finansowo także Gmina Osiek Jasielski, Gmina Skołyszyn, Gmina Brzyska, Gmina Kołaczyce oraz Gmina Dębowiec. Przekazane środki finansowe przeznaczone na materiały do modernizacji nieruchomości w tym Komisariatu Policji w Nowym Żmigrodzie oraz Posterunków Policji.

Działalność jasielskiej komendy wsparło także Krajowe Centrum Bezpieczeństwa Ruchu Drogowego przekazując zestaw lamp ostrzegawczych.

16. Wnioski

Zapewnienie bezpieczeństwa i porządku publicznego jest podstawowym zadaniem jakie zostało postawione przed Policją. Stały wzrost oczekiwań społecznych w zakresie poprawy stanu bezpieczeństwa powoduje konieczność doskonalenia form i metod pracy oraz rozwiązań organizacyjnych zapewniających wzrost skuteczności Policji.

KPP w Jaśle w 2020 r. będzie kontynuowała realizację zadań mających na celu dalszą poprawę bezpieczeństwa i porządku publicznego na terenie powiatu jasielskiego, a swoje działania skoncentruje m.in. na:

- Prowadzenie aktywnych i efektywnych działań zmierzających do wzmocnienia współpracy ze społeczeństwem.
- Podniesienie jakości działań Policji w celu identyfikacji i skutecznego zwalczania największych współczesnych zagrożeń, w tym cyberprzestępczości.
- Prowadzenie działań prewencyjnych w celu eliminacji społecznie szkodliwych zachowań oraz zwalczania przestępczości najbardziej uciążliwej społecznie.
- Podejmowanie cyklicznych i systematycznych działań ukierunkowanych na poprawę bezpieczeństwa w ruchu drogowym.
- Optymalizacja działań Policji na rzecz zapewnienia bezpieczeństwa imprez masowych.
- Sukcesywne podnoszenie efektywności i jakości pracy Policji poprzez podwyższanie kompetencji zawodowych funkcjonariuszy i pracowników Policji.
- Doskonalenie, jakości zadań realizowanych przez policjantów i pracowników Policji poprzez zapewnienie optymalnych warunków pełnienia służby/pracy.